



PREFET DE LOIRE-ATLANTIQUE

PREFECTURE DE LA LOIRE-ATLANTIQUE
DIRECTION DE LA COORDINATION ET
DU MANAGEMENT DE L'ACTION PUBLIQUE
Bureau des procédures d'utilité publique
2011 ICPE 39

LE PREFET DE LA REGION PAYS DE LA LOIRE **PREFET DE LOIRE-ATLANTIQUE**

VU le titre 1er du livre V du code de l'environnement (parties législative et réglementaire), relatif aux installations classées pour la protection de l'environnement, et notamment son article R 511-9 fixant la nomenclature des installations classées ;

VU le récépissé de déclaration en date du 12 février 1991 délivré au Centre Hospitalier de Saint-Nazaire ;

VU la demande présentée le 4 mars 2008 par le Centre Hospitalier de Saint-Nazaire en vue d'obtenir l'autorisation de régulariser la situation administrative de la blanchisserie industrielle de l'hôpital d'Heinlex à Saint-Nazaire, 57, rue Michel Ange ;

VU les plans annexés à la demande ;

VU le rapport de recevabilité de la direction régionale de l'environnement, de l'aménagement et du logement des Pays de la Loire, inspection des installations classées en date du 6 mai 2010 ;

VU l'avis de l'autorité environnementale réputé tacitement favorable en date du 23 juin 2010 ;

VU la décision en date du 27 mai 2010 du président du tribunal administratif de Nantes portant désignation du commissaire-enquêteur ;

VU l'arrêté préfectoral en date du 9 juillet 2010 prescrivant l'ouverture d'une enquête publique du 25 août 2010 au 27 septembre 2010 ;

VU le dossier de l'enquête à laquelle il a été procédé sur cette demande ;

VU l'avis du commissaire enquêteur en date du 15 octobre 2010 ;

VU l'avis de la direction régionale des entreprises de la concurrence, de la consommation, du travail et de l'emploi du 9 juillet 2010 ;

VU l'avis du parc naturel régional de Brière en date du 25 juin 2010 ;

VU l'avis de la direction départementale des territoires et de la mer de Loire-Atlantique en date du 3 août 2010 ;

VU l'avis de la direction de la sécurité et de la prévention des risques en date du 15 juin 2010 ;

VU l'avis de la direction régionale des affaires culturelles en date du 17 juin 2010 ;

VU l'avis de la direction départementale des services d'incendie et de secours de Loire Atlantique en date du 13 juillet 2010 ;

VU l'avis de l'institut national de l'origine et de la qualité du 16 août 2010

VU le rapport de l'inspection des installations classées pour présentation au conseil départemental de l'environnement et des risques sanitaires et technologiques, en date du 25 janvier 2011 ;

VU l'avis émis par le conseil départemental de Loire-Atlantique de l'environnement et des risques sanitaires et technologiques en sa séance du 10 février 2011 ;

VU le projet d'arrêté transmis au Centre Hospitalier de Saint-Nazaire en application de l'article R 512-26 du code de l'environnement en l'invitant à formuler ses observations dans un délai de 15 jours ;

VU la réponse en date du 28 février 2011 du Centre Hospitalier de Saint Nazaire ;

VU l'avis de la direction régionale de l'environnement, de l'aménagement et du logement, inspection des installations classées, en date du 3 mars 2011 ;

CONSIDERANT qu'en application des dispositions de l'article L 512-1 du code de l'environnement, l'autorisation ne peut être accordée que si les dangers ou inconvénients peuvent être prévenus par des mesures que spécifie l'arrêté préfectoral ;

CONSIDERANT que les conditions légales de délivrance de l'autorisation sont réunies ;

SUR proposition du secrétaire général de la préfecture ;

ARRÊTE

TITRE 1 -PORTÉE DE L'AUTORISATION ET CONDITIONS GÉNÉRALES

CHAPITRE 1.1 BÉNÉFICIAIRE ET PORTÉE DE L'AUTORISATION

Article 1.1.1. Exploitant titulaire de l'autorisation

Le Centre Hospitalier de Saint-Nazaire, dont le siège social est situé 89 Boulevard de l'Hôpital à SAINT NAZAIRE, est autorisé, sous réserve du respect des prescriptions annexées au présent arrêté, à exploiter sur le territoire de la commune de SAINT NAZAIRE, rue Michel Ange, la blanchisserie industrielle de l'hôpital d'Heinlex.

Article 1.1.2. Installations non visées par la nomenclature ou soumises à déclaration

Les prescriptions du présent arrêté s'appliquent également aux autres installations ou équipements exploités dans l'établissement, qui mentionnés ou non à la nomenclature sont de nature par leur proximité ou leur connexité avec une installation soumise à autorisation à modifier les dangers ou inconvénients de cette installation.

Les installations soumises à déclaration visées à l'article 1.1.3 respectent les prescriptions d'aménagement et d'exploitation définies par les arrêtés types correspondants, en complément des dispositions générales portant sur l'ensemble du site figurant dans le corps du présent arrêté, sauf en ce qu'elles auraient de contraire au présent arrêté. toutefois ces installations ne sont pas soumises à l'obligation de vérification périodique prévue pour les rubriques DC.

Article 1.1.3. Liste des installations concernées par une rubrique de la nomenclature des installations classées

Rubrique	Désignation des activités	Grandeur caractéristique	Régime
2340 1	Blanchisseries, laveries de linge à l'exclusion du nettoyage à sec visé par la rubrique 2345. La capacité de lavage de linge est supérieure à 5 tonnes/jour.	Q = 10 t/j	A
2221 2	Préparation ou conservation de produits alimentaires d'origine animale, par découpage, cuisson, appertisation surgélation, congélation, lyophilisation, déshydratation, salage, séchage, saurage, enfumage, etc., à l'exclusion des produits issus du lait et des corps gras, mais y compris les aliments pour les	Q = 1 050 kg	D

Rubrique	Désignation des activités	Grandeur caractéristique	Régime
	animaux de compagnie. La quantité de produits entrant est supérieure à 500 kg/j, mais inférieure ou égale à 2 t/j.		
2910 A-2	Installation de combustion dont la puissance thermique maximale est supérieure à 2 MW mais inférieure à 20 MW.	- 2 chaudière « eau chaude » P = 1589 et 1400 kW - 2 chaudières « vapeur » P = 2 x 2738 kW - 3 séchoirs P = 328 – 350 et 295 kW - 1 tunnel de finition P = 140 kW - 2 groupes électrogène P = 450 et 160 kW P _{totale} = 10,19 MW	D
1220	Emploi et stockage de l'oxygène.	- 1 évaporateur de 1200l - 20 bouteille de 10 m3 Q _{totale} = 1,54 t	NC
1432	Stockage en réservoirs manufacturés de liquides inflammables.	3 réservoirs de fioul domestique de 2,3 et 5 m ³ . CET = 0,40 m ³	NC
1530	Dépôt de bois, papier, carton ou matériaux combustibles analogues.	V = 900 m ³	NC
2220	Préparation ou conservation de produits alimentaires d'origine végétale, par cuisson, appertisation, surgélation, congélation, déshydratation, torréfaction, etc.	Q = 1,75 t/j	NC
2925	Ateliers de charge d'accumulateurs.	P = 9 kW	NC

A (autorisation) ou D (déclaration), NC (non classé)

Volume autorisé : éléments caractérisant la consistance, le rythme de fonctionnement, le volume des installations ou les capacités maximales autorisées

Article 1.1.4. Situation de l'établissement

Les installations autorisées sont situées sur la commune et parcelles suivantes :

Commune	Parcelles
Saint Nazaire	Section DO – Parcelles n° 13 et 676 Section EY – Parcelle n° 639

CHAPITRE 1.2 CONFORMITÉ AU DOSSIER DE DEMANDE D'AUTORISATION

Les installations et leurs annexes, objet du présent arrêté, sont disposées, aménagées et exploitées conformément aux plans et données techniques contenus dans les différents dossiers déposés par l'exploitant. En tout état de cause, elles respectent par ailleurs les dispositions du présent arrêté, des arrêtés complémentaires et les réglementations autres en vigueur.

CHAPITRE 1.3 DURÉE DE L'AUTORISATION

Article 1.3.1. Durée de l'autorisation

La présente autorisation cesse de produire effet si l'installation n'a pas été mise en service dans un délai de trois ans ou n'a pas été exploitée durant deux années consécutives, sauf cas de force majeure.

CHAPITRE 1.4 MODIFICATIONS ET CESSATION D'ACTIVITÉ

Article 1.4.1. Porter à connaissance

Toute modification apportée par le demandeur aux installations, à leur mode d'utilisation ou à leur voisinage, et de nature à entraîner un changement notable des éléments du dossier de demande d'autorisation, est portée avant sa réalisation à la connaissance du préfet avec tous les éléments d'appréciation.

Article 1.4.2. Mise à jour de l'étude de dangers

L'étude des dangers est actualisée à l'occasion de toute modification importante soumise ou non à une procédure d'autorisation. Ces compléments sont systématiquement communiqués au préfet qui pourra demander une analyse critique d'éléments du dossier justifiant des vérifications particulières, effectuée par un organisme extérieur expert dont le choix est soumis à son approbation. Tous les frais engagés à cette occasion sont supportés par l'exploitant.

Article 1.4.3. Transfert sur un autre emplacement

Tout transfert sur un autre emplacement des installations visées sous l'article 1.1.3 du présent arrêté nécessite une nouvelle demande d'autorisation ou déclaration.

Article 1.4.4. Changement d'exploitant

Dans le cas où l'établissement change d'exploitant, le successeur fait la déclaration au préfet dans le mois qui suit la prise en charge de l'exploitation.

Article 1.4.5. Cessation d'activité

Au moins trois mois avant la mise à l'arrêt définitif ou 6 mois avant la date d'expiration de l'autorisation accordée pour des installations visées à l'article R.512-35, l'exploitant notifie au préfet la date de cet arrêt. La notification doit être accompagnée d'un dossier comprenant le plan à jour des terrains d'emprise de l'installation (ou de l'ouvrage), ainsi qu'un mémoire sur les mesures prises ou prévues pour assurer, dès l'arrêt de l'exploitation, la mise en sécurité du site. Ces mesures comportent notamment :

- ⇒ L'évacuation ou l'élimination des produits dangereux, et celle des déchets présents sur le site ;
- ⇒ Des interdictions ou limitations d'accès au site ;
- ⇒ La suppression des risques d'incendie et d'explosion ;
- ⇒ La surveillance des effets de l'installation sur son environnement.

En outre, l'exploitant doit placer le site dans un état tel qu'il ne puisse porter atteinte aux intérêts mentionnés à l'article L.511-1 du code de l'environnement et qu'il permette un usage futur du site déterminé selon les dispositions des articles R. 512-39-2 et R. 512-39-3 du code de l'environnement.

Pour les centres de stockage de déchets, au moins six mois avant le terme de la période de suivi, l'exploitant adresse au préfet un dossier comprenant le plan à jour des terrains d'emprise de l'installation, ainsi qu'un mémoire sur l'état du site. Ce mémoire précise les mesures prises ou prévues pour assurer, dès la fin de la période de suivi, la mise en sécurité du site.

CHAPITRE 1.5 DÉLAIS ET VOIES DE RECOURS

Le présent arrêté est soumis à un contentieux de pleine juridiction.

Il peut être déféré à la juridiction administrative :

1° Par les demandeurs ou exploitants, dans un délai de deux mois qui commence à courir du jour où lesdits actes leur ont été notifiés ;

2° Par les tiers, personnes physiques ou morales, les communes intéressées ou leurs groupements, en raison des inconvénients ou des dangers que le fonctionnement de l'installation présente pour les intérêts visés aux articles L. 211-1 et L. 511-1, dans un délai de un an à compter de la publication ou de l'affichage du présent arrêté. Toutefois, si la mise en service de l'installation n'est pas intervenue six mois après la publication ou l'affichage du présent acte, le délai de recours continue à courir jusqu'à l'expiration d'une période de six mois après cette mise en service.

Les tiers qui n'ont acquis ou pris à bail des immeubles ou n'ont élevé des constructions dans le voisinage d'une installation classée que postérieurement à l'affichage ou à la publication de l'arrêté autorisant l'ouverture de cette installation ou atténuant les prescriptions primitives ne sont pas recevables à déférer ledit arrêté à la juridiction administrative.

CHAPITRE 1.6 ARRÊTÉS, CIRCULAIRES, INSTRUCTIONS APPLICABLES

Sans préjudice de la réglementation en vigueur, sont notamment applicables à l'établissement les prescriptions qui le concernent des textes cités ci-dessous :

Dates	Textes
31/01/08	Arrêté du 31 janvier 2008 relatif au registre de la déclaration annuelle des émissions polluantes et des déchets
09/08/07	Arrêté du 9 août 2007 relatif aux prescriptions générales applicables aux installations classées soumises à déclaration sous la rubrique n° 2221
29/07/05	Arrêté fixant le formulaire du bordereau de suivi des déchets dangereux
02/02/98	Arrêté du 2 février 1998 relatif aux prélèvements et à la consommation d'eau ainsi qu'aux émissions de toute nature des installations classées pour la protection de l'environnement soumises à autorisation.
25/07/97	Arrêté du 25 juillet 1997 relatif aux prescriptions générales applicables aux installations classées pour la protection de l'environnement soumises à déclaration sous la rubrique n° 2910
23/01/97	Arrêté du 23 janvier 1997 relatif à la limitation des bruits émis dans l'environnement par les installations classées pour la protection de l'environnement.
31/03/80	Arrêté du 31 mars 1980 portant réglementation des installations électriques des établissements réglementés au titre de la législation sur les installations classées susceptibles de présenter des risques d'explosion.

CHAPITRE 1.7 RESPECT DES AUTRES LÉGISLATIONS ET RÉGLEMENTATIONS

Les dispositions de cet arrêté préfectoral sont prises sans préjudice des autres législations et réglementations applicables, et notamment le code minier, le code civil, le code de l'urbanisme, le code du travail et le code général des collectivités territoriales, la réglementation sur les équipements sous pression.

Les droits des tiers sont et demeurent expressément réservés.

La présente autorisation ne vaut pas permis de construire.

TITRE 2 -GESTION DE L'ÉTABLISSEMENT

CHAPITRE 2.1 EXPLOITATION DES INSTALLATIONS

Article 2.1.1. Objectifs généraux

L'exploitant prend toutes les dispositions nécessaires dans la conception l'aménagement, l'entretien et l'exploitation des installations pour :

- ⇒ limiter la consommation d'eau, et limiter les émissions de polluants dans l'environnement ;
- ⇒ la gestion des effluents et déchets en fonction de leurs caractéristiques, ainsi que la réduction des quantités rejetées ;
- ⇒ prévenir en toutes circonstances, l'émission, la dissémination ou le déversement, chroniques ou accidentels, directs ou indirects, de matières ou substances qui peuvent présenter des dangers ou inconvénients pour la commodité de voisinage, la santé, la salubrité publique, l'agriculture, la protection de la nature et de l'environnement ainsi que pour la conservation des sites et des monuments.

Article 2.1.2. Consignes d'exploitation

L'exploitant établit des consignes d'exploitation pour l'ensemble des installations comportant explicitement les vérifications à effectuer, en conditions d'exploitation normale, en périodes de démarrage, de dysfonctionnement ou d'arrêt momentané de façon à permettre en toutes circonstances le respect des dispositions du présent arrêté.

L'exploitation doit se faire sous la surveillance de personnes nommément désignées par l'exploitant et ayant une connaissance des dangers des produits stockés ou utilisés dans l'installation.

CHAPITRE 2.2 RÉSERVES DE PRODUITS OU MATIÈRES CONSOMMABLES

Article 2.2.1. Réserves de produits

L'établissement dispose de réserves suffisantes de produits ou matières consommables utilisés de manière courante ou occasionnelle pour assurer la protection de l'environnement tels que manches de filtre, produits de neutralisation, liquides inhibiteurs, produits absorbants...

CHAPITRE 2.3 INTÉGRATION DANS LE PAYSAGE

Article 2.3.1. Propreté

L'exploitant prend les dispositions appropriées qui permettent d'intégrer l'installation dans le paysage. L'ensemble des installations est maintenu propre et entretenu en permanence.

L'exploitant prend les mesures nécessaires afin d'éviter la dispersion sur les voies publiques et les zones environnantes de poussières, papiers, boues, déchets.

CHAPITRE 2.4 DANGER OU NUISANCES NON PRÉVENUS

Tout danger ou nuisance non susceptibles d'être prévenus par les prescriptions du présent arrêté est immédiatement porté à la connaissance du préfet par l'exploitant.

CHAPITRE 2.5 INCIDENTS OU ACCIDENTS

Article 2.5.1. Déclaration et rapport

L'exploitant est tenu de déclarer dans les meilleurs délais à l'inspection des installations classées les accidents ou incidents survenus du fait du fonctionnement de son installation qui sont de nature à porter atteinte aux intérêts mentionnés à l'article L.511-1 du code de l'environnement.

Un rapport d'accident ou, sur demande de l'inspection des installations classées, un rapport d'incident est transmis par l'exploitant à l'inspection des installations classées. Il précise notamment les circonstances et les causes de l'accident ou de l'incident, les effets sur les personnes et l'environnement, les mesures prises ou envisagées pour éviter un accident ou un incident similaire et pour en pallier les effets à moyen ou long terme.

Ce rapport est transmis sous 15 jours à l'inspection des installations classées.

CHAPITRE 2.6 DOCUMENTS TENUS À LA DISPOSITION DE L'INSPECTION

L'exploitant doit établir et tenir à jour un dossier comportant les documents suivants :

- ⇒ le dossier de demande d'autorisation initial ;
- ⇒ les plans tenus à jour ;
- ⇒ les récépissés de déclaration et les prescriptions générales, en cas d'installations soumises à déclaration non couvertes par un arrêté d'autorisation ;
- ⇒ les arrêtés préfectoraux relatifs aux installations soumises à autorisation, pris en application de la législation relative aux installations classées pour la protection de l'environnement ;
- ⇒ tous les documents, enregistrements, résultats de vérification et registres répertoriés dans le présent arrêté ; ces documents peuvent être informatisés, mais dans ce cas des dispositions doivent être prises pour la sauvegarde des données.

Ce dossier doit être tenu à la disposition de l'inspection des installations classées sur le site durant toute la vie de l'installation à l'exception des pièces mentionnées aux deux derniers alinéas pour lesquelles la période est de 5 années.

TITRE 3 -PRÉVENTION DE LA POLLUTION ATMOSPHÉRIQUE

CHAPITRE 3.1 CONCEPTION DES INSTALLATIONS

Article 3.1.1. Dispositions générales

L'exploitant prend toutes les dispositions nécessaires dans la conception, l'exploitation et l'entretien des installations de manière à limiter les émissions à l'atmosphère, y compris diffuses, notamment par la mise en œuvre de technologies propres, le développement de techniques de valorisation, la collecte sélective et le traitement des effluents en fonction de leurs caractéristiques et de la réduction des quantités rejetées en optimisant notamment l'efficacité énergétique.

Les installations de traitement devront être conçues, exploitées et entretenues de manière à réduire à leur minimum les durées d'indisponibilité pendant lesquelles elles ne pourront assurer pleinement leur fonction.

Les installations de traitement d'effluents gazeux doivent être conçues, exploitées et entretenues de manière :

- ⇒ à faire face aux variations de débit, température et composition des effluents,

⇒ à réduire au minimum leur durée de dysfonctionnement et d'indisponibilité.

Si une indisponibilité est susceptible de conduire à un dépassement des valeurs limites imposées, l'exploitant devra prendre les dispositions nécessaires pour réduire la pollution émise en réduisant ou arrêtant les installations concernées.

Les consignes d'exploitation de l'ensemble des installations comportent explicitement les contrôles à effectuer, en marche normale et à la suite d'un arrêt pour travaux de modification ou d'entretien de façon à permettre en toutes circonstances le respect des dispositions du présent arrêté.

Le brûlage à l'air libre est interdit à l'exclusion des essais incendie. Les produits brûlés sont identifiés en qualité et quantité.

Article 3.1.2. Pollutions accidentelles

Les dispositions appropriées sont prises pour réduire la probabilité des émissions accidentelles et pour que les rejets correspondants ne présentent pas de dangers pour la santé et la sécurité publique. La conception et l'emplacement des dispositifs de sécurité destinés à protéger les appareillages contre une surpression interne devraient être tels que cet objectif soit satisfait, sans pour cela diminuer leur efficacité ou leur fiabilité.

Article 3.1.3. Odeur

Les dispositions nécessaires sont prises pour que l'établissement ne soit pas à l'origine de gaz odorants, susceptibles d'incommoder le voisinage, de nuire à la santé ou à la sécurité publique.

Article 3.1.4. Voies de circulation

Sans préjudice des règlements d'urbanisme, l'exploitant doit prendre les dispositions nécessaires pour prévenir les envols de poussières et matières diverses :

- ⇒ les voies de circulation et aires de stationnement des véhicules sont aménagées (formes de pente, revêtement, etc.), et convenablement nettoyées ;
- ⇒ les véhicules sortant de l'installation n'entraînent pas de dépôt de poussière ou de boue sur les voies de circulation. Pour cela des dispositions telles que le lavage des roues des véhicules doivent être prévues en cas de besoin ;
- ⇒ les surfaces où cela est possible sont engazonnées ;
- ⇒ des écrans de végétation sont mis en place le cas échéant.

Des dispositions équivalentes peuvent être prises en lieu et place de celles-ci.

CHAPITRE 3.2 CONDITIONS DE REJET

Article 3.2.1. Dispositions générales

Les points de rejet dans le milieu naturel doivent être en nombre aussi réduit que possible. Tout rejet non prévu au présent chapitre ou non conforme à ses dispositions est interdit. La dilution des rejets atmosphériques est interdite, sauf lorsqu'elle est nécessaire pour refroidir les effluents en vue de leur traitement avant rejet (protection des filtres à manches...).

Les ouvrages de rejet doivent permettre une bonne diffusion dans le milieu récepteur.

Les rejets à l'atmosphère sont dans toute la mesure du possible collectés et évacués, après traitement éventuel, par l'intermédiaire de cheminées pour permettre une bonne diffusion des rejets.

La forme des conduits, notamment dans leur partie la plus proche du débouché à l'atmosphère, est conçue de façon à favoriser au maximum l'ascension des gaz dans l'atmosphère. La partie terminale de la cheminée peut comporter un convergent réalisé suivant les règles de l'art lorsque la vitesse d'éjection est plus élevée que la vitesse choisie pour les gaz dans la cheminée. L'emplacement de ces conduits est tel qu'il ne peut y avoir à aucun moment siphonnage des effluents rejetés dans les conduits ou prises d'air avoisinant. Les contours des conduits ne présentent pas de point anguleux et la variation de la section des conduits au voisinage du débouché est continue et lente.

Les poussières, gaz polluants ou odeurs sont, dans la mesure du possible, captés à la source et canalisés.

Les conduits d'évacuation des effluents atmosphériques nécessitant un suivi, dont les points de rejet sont repris ci-après, doivent être aménagés (plate-forme de mesure, orifices, fluides de fonctionnement, emplacement des appareils, longueur droite pour la mesure des particules) de manière à permettre des mesures représentatives des émissions de polluants à l'atmosphère. En particulier les dispositions des normes NF 44-052 et EN 13284-1 sont respectées.

Pour chaque canalisation de rejet d'effluent, nécessitant un suivi dont les points de rejet sont repris ci-après et doivent être pourvus d'un point de prélèvement d'échantillon et de points de mesure conformes à la norme NFX44-052.

Ces points doivent être aménagés de manière à être aisément accessibles et permettre des interventions en toute sécurité. Toutes dispositions doivent également être prises pour faciliter l'intervention d'organismes extérieurs à la demande de l'inspecteur des installations classées.

Les incidents ayant entraîné le fonctionnement d'une alarme et/ou l'arrêt des installations ainsi que les causes de ces incidents et les remèdes apportés sont également consignés dans ce registre.

Article 3.2.2. Conduits et installations raccordées

n° de conduit	Installations raccordées	Puissance ou capacité	Combustible
1	Chaudière « eau chaude » n°1	1 400 kW	Gaz naturel
2	Chaudière « eau chaude » n° 2	1 589 kW	Gaz naturel
3	Chaudière « vapeur » n°1	2 738 kW	Gaz naturel
4	Chaudière « vapeur » n°2	2 738 kW	Gaz naturel

Article 3.2.3. Conditions générales de rejet

	Hauteur en m	Diamètre en m	Débit nominal en Nm ³ /h	Vitesse mini d'éjection en m/s
Conduit n° 1	12	0,35	1 303	5
Conduit n° 2	12	0,35	1 341	5
Conduit n° 3	14	0,5	2 068	5
Conduit n° 4	14	0,5	3 645	5

Le débit des effluents gazeux est exprimé en mètres cubes par heure rapportés à des conditions normalisées de température (273 kelvins) et de pression (101,3 kilopascals) après déduction de la vapeur d'eau (gaz secs).

Article 3.2.4. Valeurs limites des concentrations dans les rejets atmosphériques

Les rejets issus des installations doivent respecter les valeurs limites suivantes en concentration, les volumes de gaz étant rapportés :

- ⇒ à des conditions normalisées de température (273 kelvins) et de pression (101.3 kilo pascals) après déduction de la vapeur d'eau (gaz secs) ;
- ⇒ à une teneur en O₂ ou CO₂ précisée dans le tableau ci-dessous.

Concentrations instantanées en mg/Nm ³	Conduit n° 1	Conduit n° 2	Conduit n° 3	Conduit n° 4
Concentration en O ₂ ou CO ₂ de référence	3 %	3 %	3%	3%
poussières	5	5	5	5
SO ₂	35	35	35	35
NO _x en équivalent NO ₂	150	150	150	150

Article 3.2.5. Quantités maximales rejetées

On entend par flux polluant la masse de polluant rejetée par unité de temps. Les flux de polluants rejetés dans l'atmosphère doivent être inférieurs aux valeurs limites suivantes :

kg/h Flux	Conduit n° 1	Conduit n° 2	Conduit n° 3	Conduit n° 4
Poussières	6,5.10 ⁻³	6,7.10 ⁻³	0,01	0,02
SO ₂	0,05	0,05	0,07	0,13
NO _x en équivalent NO ₂	0,2	0,2	0,3	0,6

TITRE 4 -PROTECTION DES RESSOURCES EN EAUX ET DES MILIEUX AQUATIQUES

CHAPITRE 4.1 PRÉLÈVEMENTS ET CONSOMMATIONS D'EAU

Article 4.1.1. Origine des approvisionnements en eau

Les prélèvements d'eau dans le milieu qui ne s'avèrent pas liés à la lutte contre un incendie ou aux exercices de secours, sont limités aux quantités suivantes :

Origine de la ressource	Consommation maximale annuelle	Débit maximal journalier
Réseau public	6 l/kg de linge traité soit 48 000 m ³	191 m ³ /jour

Article 4.1.2. Protection des réseaux d'eau potable et des milieux de prélèvement

Un ou plusieurs réservoirs de coupure ou bac de disconnexion ou tout autre équipement présentant des garanties équivalentes sont installés afin d'isoler les réseaux d'eaux industrielles et pour éviter des retours de substances dans les réseaux d'adduction d'eau publique.

CHAPITRE 4.2 COLLECTE DES EFFLUENTS LIQUIDES

Article 4.2.1. Dispositions générales

Tous les effluents aqueux sont canalisés. Tout rejet d'effluent liquide non prévu aux chapitres 4.2 et 4.3 ou non conforme à leurs dispositions est interdit.

A l'exception des cas accidentels où la sécurité des personnes ou des installations serait compromise, il est interdit d'établir des liaisons directes entre les réseaux de collecte des effluents devant subir un traitement ou être détruits et le milieu récepteur.

Les procédés de traitement non susceptibles de conduire à un transfert de pollution sont privilégiés pour l'épuration des effluents.

Article 4.2.2. Plan des réseaux

Un schéma de tous les réseaux et un plan des égouts sont établis par l'exploitant, régulièrement mis à jour, notamment après chaque modification notable, et datés. Ils sont tenus à la disposition de l'inspection des installations classées ainsi que des services d'incendie et de secours.

Le plan des réseaux d'alimentation et de collecte doit notamment faire apparaître :

- ⇒ l'origine et la distribution de l'eau d'alimentation ;
- ⇒ les dispositifs de protection de l'alimentation (bac de disconnexion, l'implantation des disconnecteurs ou tout autre dispositif permettant un isolement avec la distribution alimentaire,...) ;
- ⇒ les secteurs collectés et les réseaux associés ;
- ⇒ les ouvrages de toutes sortes (vannes, compteurs...) ;
- ⇒ les ouvrages d'épuration interne avec leur point de contrôle et les points de rejet de toute nature (interne ou au milieu).

Article 4.2.3. Entretien et surveillance

Les réseaux de collecte des effluents sont conçus et aménagés de manière à être curables, étanches et résister dans le temps aux actions physiques et chimiques des effluents ou produits susceptibles d'y transiter.

L'exploitant s'assure par des contrôles appropriés et préventifs de leur bon état et de leur étanchéité.

Les différentes canalisations accessibles sont repérées conformément aux règles en vigueur.

Les canalisations de transport de substances et préparations dangereuses à l'intérieur de l'établissement sont aériennes.

Article 4.2.4. Protection des réseaux internes à l'établissement

Les effluents aqueux rejetés par les installations ne sont pas susceptibles de dégrader les réseaux d'égouts ou de dégager des produits toxiques ou inflammables dans ces égouts, éventuellement par mélange avec d'autres effluents.

Article 4.2.5. Isolement avec les milieux

Un système doit permettre l'isolement des réseaux d'assainissement de l'établissement par rapport à l'extérieur. Ces dispositifs sont maintenus en état de marche, signalés et actionnables en toute circonstance localement et/ou à partir d'un poste de commande. Leur entretien préventif et leur mise en fonctionnement sont définis par consigne.

CHAPITRE 4.3 TYPES D'EFFLUENTS, LEURS OUVRAGES D'ÉPURATION ET LEURS CARACTÉRISTIQUES DE REJET AU MILIEU

Article 4.3.1. Identification des effluents

L'exploitant est en mesure de distinguer les différentes catégories d'effluents suivants :

- les eaux usées domestiques,
- les eaux pluviales de voiries et de toitures,
- les eaux industrielles.

Article 4.3.2. Collecte des effluents

Les effluents pollués ne contiennent pas de substances de nature à gêner le bon fonctionnement des ouvrages de traitement.

La dilution des effluents est interdite. En aucun cas elle ne doit constituer un moyen de respecter les valeurs seuils de rejets fixés par le présent arrêté. Il est interdit d'abaisser les concentrations en substances polluantes des rejets par simples dilutions autres que celles résultant du rassemblement des effluents normaux de l'établissement ou celles nécessaires à la bonne marche des installations de traitement.

Les rejets directs ou indirects d'effluents dans la (les) nappe(s) d'eaux souterraines ou vers les milieux de surface non visés par le présent arrêté sont interdits.

Article 4.3.3. Gestion des ouvrages : conception, dysfonctionnement

La conception et la performance des installations de traitement (ou de pré-traitement) des effluents aqueux permettent de respecter les valeurs limites imposées au rejet par le présent arrêté. Elles sont entretenues, exploitées et surveillées de manière à réduire au minimum les durées d'indisponibilité ou à faire face aux variations des caractéristiques des effluents bruts (débit, température, composition...) y compris à l'occasion du démarrage ou d'arrêt des installations.

Si une indisponibilité ou un dysfonctionnement des installations de traitement est susceptible de conduire à un dépassement des valeurs limites imposées par le présent arrêté, l'exploitant prend les dispositions nécessaires pour réduire la pollution émise en limitant ou en arrêtant si besoin les fabrications concernées.

Les dispositions nécessaires doivent être prises pour limiter les odeurs provenant du traitement des effluents ou dans les canaux à ciel ouvert (conditions anaérobies notamment).

Article 4.3.4. Entretien et conduite des installations de traitement

Les principaux paramètres permettant de s'assurer de la bonne marche des installations de traitement des eaux polluées sont mesurés périodiquement et portés sur un registre.

La conduite des installations est confiée à un personnel compétent disposant d'une formation initiale et continue.

Un registre spécial est tenu sur lequel sont notés les incidents de fonctionnement des dispositifs de collecte, de traitement, de recyclage ou de rejet des eaux, les dispositions prises pour y remédier et les résultats des mesures et contrôles de la qualité des rejets auxquels il a été procédé.

Article 4.3.5. Localisation des points de rejet visés par le présent arrêté

Les réseaux de collecte des effluents générés par l'établissement aboutissent aux points de rejet qui présentent les caractéristiques suivantes :

Point de rejet vers le milieu récepteur codifié par le présent arrêté	N° 1
Nature des effluents	Eaux usées domestiques et eaux usées industrielles
Exutoire du rejet	Réseau communal d'eaux usées
Traitement avant rejet	Dégrillage pour les eaux issues de la blanchisserie Dégraisneur pour les eaux issues de la cuisine Station d'épuration de Saint Nazaire
Milieu naturel récepteur ou Station de traitement collective	Océan Atlantique
Conditions de raccordement	Convention de rejet

Point de rejet vers le milieu récepteur codifié par le présent arrêté	N°2
Nature des effluents	Eaux pluviales de voiries et de toitures
Traitement avant rejet	Bassin tampon
Milieu naturel récepteur ou Station de traitement collective	Etang du bois Joalland

Article 4.3.6. Conception, aménagement et équipement des ouvrages de rejet

Article 4.3.6.1. Conception

Rejet dans le milieu naturel

Les dispositifs de rejet des effluents liquides sont aménagés de manière à réduire autant que possible la perturbation apportée au milieu récepteur, aux abords du point de rejet, en fonction de l'utilisation de l'eau à proximité immédiate et à l'aval de celui-ci.

Ils doivent, en outre, permettre une bonne diffusion des effluents dans le milieu récepteur.

En cas d'occupation du domaine public, une convention sera passée avec le service de l'Etat compétent.

Article 4.3.6.2. Aménagement

4.3.6.2.1 Aménagement des points de prélèvements

Sur chaque ouvrage de rejet d'effluents liquides est prévu un point de prélèvement d'échantillons et des points de mesure (débit, température, concentration en polluant, ...).

Ces points sont aménagés de manière à être aisément accessibles et permettre des interventions en toute sécurité. Toutes dispositions doivent également être prises pour faciliter les interventions d'organismes extérieurs à la demande de l'inspection des installations classées.

Les agents des services publics, notamment ceux chargés de la Police des eaux, doivent avoir libre accès aux dispositifs de prélèvement qui équipent les ouvrages de rejet vers le milieu récepteur.

4.3.6.2.2 Section de mesure

Ces points sont implantés dans une section dont les caractéristiques (rectitude de la conduite à l'amont, qualité des parois, régime d'écoulement) permettent de réaliser des mesures représentatives de manière à ce que la vitesse n'y soit pas sensiblement ralentie par des seuils ou obstacles situés à l'aval et que l'effluent soit suffisamment homogène.

4.3.6.2.3 Équipements

Les systèmes permettant le prélèvement continu sont proportionnels au débit sur une durée de 24 h, disposent d'enregistrement et permettent la conservation des échantillons à une température de 4°C,

Article 4.3.7. Caractéristiques générales de l'ensemble des rejets

Les effluents rejetés doivent être exempts :

- ⇒ de matières flottantes ;
- ⇒ de produits susceptibles de dégager en égout ou dans le milieu naturel directement ou indirectement des gaz ou vapeurs toxiques, inflammables ou odorantes ;
- ⇒ de tous produits susceptibles de nuire à la conservation des ouvrages, ainsi que des matières déposables ou précipitables qui, directement ou indirectement, sont susceptibles d'entraver le bon fonctionnement des ouvrages.

Les effluents doivent également respecter les caractéristiques suivantes :

⇒ Température < 30°C

⇒ pH : compris entre 5,5 et 8,5 (ou 9,5 s'il y a neutralisation alcaline)

⇒ Couleur : modification de la coloration du milieu récepteur mesurée en un point représentatif de la zone de mélange inférieure à 100 mg/Pt/l

Article 4.3.8. Gestion des eaux polluées et des eaux résiduaires internes à l'établissement

Les réseaux de collecte sont conçus pour évacuer séparément chacune des diverses catégories d'eaux polluées issues des activités ou sortant des ouvrages d'épuration interne vers les traitements appropriés avant d'être évacuées vers le milieu récepteur autorisé à les recevoir.

Article 4.3.9. Valeurs limites d'émission des eaux résiduaires de la blanchisserie après épuration

L'exploitant est tenu de respecter, avant rejet des eaux résiduaires dans la station d'épuration communale et après leur épuration, les valeurs limites en concentration et flux ci-dessous définies.

Référence du rejet vers le milieu récepteur : Station de relèvement de la Blanchisserie

Débit de référence	Moyen journalier : 100 m ³ /j	
	Concentration moyenne journalière (mg/l)	Flux moyen journalier (kg/j)
Paramètre		
DBO ₅	800	80
DCO	2 000	200
MES	600	60
NTK	150	15
Phosphore total	50	5

Article 4.3.10. Valeurs limites d'émission des eaux domestiques

L'exploitant tient à la disposition de l'inspection les informations techniques justifiant de l'acceptabilité de ses effluents dans la station collective (convention, données techniques, information sur les performances de la station collective), ainsi que la copie de l'autorisation de déversement des eaux usées non domestiques dans le réseau d'assainissement public.

Article 4.3.11. Eaux pluviales susceptibles non polluées et susceptibles d'être polluées

L'exploitant est tenu de respecter avant rejet des eaux pluviales non polluées et susceptibles d'être polluées dans le milieu récepteur considéré, les valeurs limites en concentration et flux ci-dessous définies :

Référence des rejets vers le milieu récepteur : n° 2 (Cf. repérage du rejet sous l'article 4.3.5..)

Paramètres	Concentrations instantanées (mg/l)
DBO ₅	25
DCO	125
MES	35
Hydrocarbures totaux	10

TITRE 5 -DÉCHETS

CHAPITRE 5.1 PRINCIPES DE GESTION

Article 5.1.1. Limitation de la production de déchets

L'exploitant prend toutes les dispositions nécessaires dans la conception, l'aménagement, et l'exploitation de ses installations pour assurer une bonne gestion des déchets de son entreprise et en limiter la production.

Article 5.1.2. Séparation des déchets

L'exploitant effectue à l'intérieur de son établissement la séparation des déchets (dangereux ou non) de façon à faciliter leur traitement ou leur élimination dans des filières spécifiques.

Les déchets d'emballage visés par les articles R. 543-66 à R. 543-72 du code de l'environnement sont valorisés par réemploi, recyclage ou toute autre action visant à obtenir des déchets valorisables ou de l'énergie.

Les huiles usagées doivent être éliminées conformément aux articles R. 543-3 à R. 543-16 du code de l'environnement, portant réglementation de la récupération des huiles usagées et ses textes d'application (arrêté ministériel du 28 janvier 1999). Elles sont stockées dans des réservoirs étanches et dans des conditions de séparation satisfaisantes, évitant notamment les mélanges avec de l'eau ou tout autre déchet non huileux ou contaminé par des PCB.

Les piles et accumulateurs usagés doivent être éliminés conformément aux dispositions des articles relatifs à la mise sur le marché des piles et accumulateurs et à leur élimination, R. 543-129 à R. 543-135 du code de l'environnement.

Les pneumatiques usagés doivent être éliminés conformément aux dispositions des articles R. 543-137 à R. 543-151 du code de l'environnement ; ils sont remis à des opérateurs agréés (collecteurs ou exploitants d'installations d'élimination) ou aux professionnels qui utilisent ces déchets pour des travaux publics, de remblaiement, de génie civil ou pour l'ensilage.

Les huiles usagées doivent être remises à des opérateurs agréés (ramasseurs ou exploitants d'installations d'élimination).

Les déchets d'équipements électriques et électroniques sont enlevés et traités selon les dispositions des articles R 543-196 à R 543-201 du code de l'environnement.

Article 5.1.3. Conception et exploitation des installations internes de transit des déchets

Les déchets et résidus produits, entreposés dans l'établissement, avant leur traitement ou leur élimination, doivent l'être dans des conditions ne présentant pas de risques de pollution (prévention d'un lessivage par des eaux météoriques, d'une pollution des eaux superficielles et souterraines, des envols et des odeurs) pour les populations avoisinantes et l'environnement.

En particulier, les aires de transit de déchets susceptibles de contenir des produits polluants répondent aux dispositions de l'article 7.5.3.

Article 5.1.4. Déchets traités ou éliminés à l'extérieur de l'établissement

L'exploitant élimine ou fait éliminer les déchets produits dans des conditions propres à garantir les intérêts visés à l'article L.511-1. Il s'assure que les installations visées à l'article L. 511-1 du code de l'environnement utilisées pour cette élimination sont régulièrement autorisées à cet effet.

Il veille à la tenue des registres et à l'émission des bordereaux prévus par les articles R. 541-42 à R. 541-48 du code de l'environnement.

Article 5.1.5. Déchets traités ou éliminés à l'intérieur de l'établissement

A l'exception des installations spécifiquement autorisées, toute élimination de déchets dans l'enceinte de l'établissement est interdite.

Article 5.1.6. Transport

Chaque lot de déchets dangereux expédié vers l'extérieur doit être accompagné du bordereau de suivi établi en application des articles R. 541-42 à R. 541-48 du code de l'environnement et de l'arrêté du 29 juillet 2005 relatif au contrôle des circuits d'élimination des déchets générateurs de nuisances.

Les opérations de transport de déchets doivent respecter les dispositions des articles relatifs au transport par route au négoce et au courtage de déchets, R. 541-49 à R. 541-61 du code de l'environnement. La liste mise à jour des transporteurs utilisés par l'exploitant, est tenue à la disposition de l'inspection des installations classées.

L'importation ou l'exportation de déchets ne peut être réalisée qu'après accord des autorités compétentes en application du règlement (CE) n° 1013/2006 du Parlement européen et du Conseil du 14 juin 2006 concernant les transferts de déchets.

TITRE 6 -PRÉVENTION DES NUISANCES SONORES ET DES VIBRATIONS

CHAPITRE 6.1 DISPOSITIONS GÉNÉRALES

Article 6.1.1. Aménagements

L'installation est construite, équipée et exploitée de façon que son fonctionnement ne puisse être à l'origine de bruits transmis par voie aérienne ou solidienne, de vibrations mécaniques susceptibles de compromettre la santé ou la sécurité du voisinage ou de constituer une nuisance pour celui-ci.

Les prescriptions de l'arrêté ministériel du 23 janvier 1997 relatif à la limitation des émissions dans l'environnement par les installations relevant du livre V – titre I du Code de l'environnement sont applicables.

Article 6.1.2. Véhicules et engins

Les véhicules de transport, les matériels de manutention et les engins de chantier utilisés à l'intérieur de l'établissement, et susceptibles de constituer une gêne pour le voisinage, sont conformes à la réglementation en vigueur. Les engins de chantier doivent répondre aux dispositions des articles R. 571-1 à R. 571-24 du code de l'environnement.

Article 6.1.3. Appareils de communication

L'usage de tous appareils de communication par voie acoustique (sirènes, avertisseurs, haut-parleurs ...) gênants pour le voisinage est interdit sauf si leur emploi est exceptionnel et réservé à la prévention ou au signalement d'incidents graves ou d'accidents.

CHAPITRE 6.2 NIVEAUX ACOUSTIQUES

Article 6.2.1. Valeurs Limites d'émergence

Niveau de bruit ambiant existant dans les zones à émergence réglementée (incluant le bruit de l'établissement)	Émergence admissible pour la période allant de 7h à 22h, sauf dimanches et jours fériés	Émergence admissible pour la période allant de 22h à 7h, ainsi que les dimanches et jours fériés
Supérieur à 45 dB(A)	5 dB(A)	3 dB(A)

Article 6.2.2. Niveaux limites de bruit

Les niveaux limites de bruit ne doivent pas dépasser en limite de propriété de l'établissement les valeurs suivantes pour les différentes périodes de la journée :

PERIODES	PERIODE DE JOUR Allant de 7h à 22h, (sauf dimanches et jours fériés)	PERIODE DE NUIT Allant de 22h à 7h, (ainsi que dimanches et jours fériés)
Niveau sonore limite admissible Point 1	70 d(B)	60 d(B)

Au-delà d'une distance de 200 m des limites de propriétés, les émissions sonores dues aux activités des installations ne doivent pas engendrer une émergence supérieure aux valeurs admissibles fixées dans le tableau ci-dessus, dans les zones à émergence réglementée.

CHAPITRE 6.3 VIBRATIONS

En cas d'émissions de vibrations mécaniques gênantes pour le voisinage ainsi que pour la sécurité des biens ou des personnes, les points de contrôle, les valeurs des niveaux limites admissibles ainsi que la mesure des niveaux vibratoires émis seront déterminés suivant les spécifications des règles techniques annexées à la circulaire ministérielle n° 23 du 23 juillet 1986 relative aux vibrations mécaniques émises dans l'environnement par les installations classées.

TITRE 7 -PRÉVENTION DES RISQUES TECHNOLOGIQUES

CHAPITRE 7.1 CARACTÉRISATION DES RISQUES

Article 7.1.1. Inventaire des substances ou préparations dangereuses présentes dans l'établissement

L'inventaire et l'état des stocks des substances ou préparations dangereuses présentes dans l'établissement (nature, état physique et quantité, emplacements) en tenant compte des phrases de risques codifiées par la réglementation en vigueur est constamment tenu à jour.

Cet inventaire est tenu à la disposition permanente des services de secours.

Article 7.1.2. Zonages internes à l'établissement

L'exploitant identifie les zones de l'établissement susceptibles d'être à l'origine d'incendie, d'émanations toxiques ou d'explosion de par la présence de substances ou préparations dangereuses stockées ou utilisées ou d'atmosphères nocives ou explosibles pouvant survenir soit de façon permanente ou semi-permanente.

Ces zones sont matérialisées par des moyens appropriés et reportées sur un plan systématiquement tenu à jour. La nature exacte du risque (atmosphère potentiellement explosible, etc.) et les consignes à observer sont indiquées à l'entrée de ces zones et en tant que de besoin rappelées à l'intérieur de celles-ci. Ces consignes doivent être incluses dans les plans de secours s'ils existent.

CHAPITRE 7.2 INFRASTRUCTURES ET INSTALLATIONS

Article 7.2.1. Accès et circulation dans l'établissement

L'exploitant fixe les règles de circulation applicables à l'intérieur de l'établissement. Les règles sont portées à la connaissance des intéressés par une signalisation adaptée et une information appropriée.

Les voies de circulation et d'accès sont notamment délimitées, maintenues en constant état de propreté et dégagées de tout objet susceptible de gêner le passage. Ces voies sont aménagées pour que les engins des services d'incendie puissent évoluer sans difficulté.

L'établissement est efficacement clôturé sur la totalité de sa périphérie.

Au moins deux accès de secours éloignés l'un de l'autre, et, le plus judicieusement placés pour éviter d'être exposés aux conséquences d'un accident, sont en permanence maintenus accessibles de l'extérieur du site pour les moyens d'intervention.

Article 7.2.2. Gardiennage et contrôle des accès

Aucune personne étrangère à l'établissement ne doit avoir libre accès aux installations.

L'exploitant prend les dispositions nécessaires au contrôle des accès, ainsi qu'à la connaissance permanente des personnes présentes dans l'établissement.

Un gardiennage est assuré en permanence.

Article 7.2.3. Caractéristiques minimales des voies

Les voies auront les caractéristiques minimales suivantes :

- ⇒ largeur de la bande de roulement : 3,50 m
- ⇒ rayon intérieur de giration : 11 m
- ⇒ hauteur libre : 3,50 m
- ⇒ résistance à la charge : 13 tonnes par essieu.

Article 7.2.4. Bâtiments et locaux

A l'intérieur des ateliers, les allées de circulation sont aménagées et maintenues constamment dégagées pour faciliter la circulation et l'évacuation du personnel ainsi que l'intervention des secours en cas de sinistre.

Le local abritant le poste BTHT est séparé par des murs coupe-feu de qualité EI 120 des locaux recevant du public.

Les deux chaufferies sont séparées par des murs coupe-feu de qualité EI 120.

Les chaufferies sont séparées de la blanchisserie par des murs coupe-feu de qualité EI 120.

Les portes communicantes entre les murs coupe-feu sont de qualité EI 120.

Les sols des aires et locaux de stockage sont incombustibles (classe A1).

Article 7.2.5. Installations électriques – mise à la terre

Les installations électriques doivent être conçues, réalisées et entretenues conformément à la réglementation du travail et le matériel conforme aux normes françaises qui lui sont applicables.

La mise à la terre est effectuée suivant les règles de l'art et distincte de celle du paratonnerre éventuel.

Une vérification de l'ensemble de l'installation électrique est effectuée au minimum une fois par an par un organisme compétent qui mentionnera très explicitement les défauts relevés dans son rapport. L'exploitant conservera une trace écrite des éventuelles mesures correctives prises.

A proximité d'au moins la moitié des issues est installé un interrupteur central, bien signalé, permettant de couper l'alimentation électrique pour chaque cellule. Les transformateurs de courant électrique, lorsqu'ils sont accolés ou à l'intérieur du dépôt, sont situés dans des locaux clos largement ventilés et isolés du dépôt par un mur et des portes coupe-feu, munies d'un ferme-porte. Ce mur et ces portes sont respectivement de degré REI 120 et EI 120.

Dans le cas d'un éclairage artificiel, seul l'éclairage électrique est autorisé.

Si l'éclairage met en œuvre des lampes à vapeur de sodium ou de mercure, l'exploitant prend toute disposition pour qu'en cas d'éclatement de l'ampoule, tous les éléments soient confinés dans l'appareil.

Les appareils d'éclairage électrique ne sont pas situés en des points susceptibles d'être heurtés en cours d'exploitation ou sont protégés contre les chocs.

Ils sont en toute circonstance éloignés des matières entreposées pour éviter leur échauffement.

Article 7.2.6. Zones susceptibles d'être à l'origine d'une explosion

Les dispositions de l'article 2 de l'arrêté ministériel du 31 mars 1980, portant réglementation des installations électriques des établissements réglementés au titre de la législation sur les installations classées et susceptibles de présenter des risques d'explosion, sont applicables à l'ensemble des zones de risque d'atmosphère explosive de l'établissement. Le plan des zones à risques d'explosion est porté à la connaissance de l'organisme chargé de la vérification des installations électriques.

Les masses métalliques contenant et/ou véhiculant des produits inflammables et explosibles susceptibles d'engendrer des charges électrostatiques sont mises à la terre et reliées par des liaisons équipotentielles.

Article 7.2.7. Chauffage

S'il existe une chaufferie, celle-ci est située dans un local exclusivement réservé à cet effet, extérieur aux bâtiments de stockage ou d'exploitation ou isolé par une paroi de degré REI 120. Toute communication éventuelle entre le local et ces bâtiments se fait soit par un sas équipé de deux blocs-portes pare-flamme de degré une demi-heure, munis d'un ferme-porte, soit par une porte coupe-feu de degré EI120.

A l'extérieur de la chaufferie sont installés :

- ⇒ une vanne sur la canalisation d'alimentation des brûleurs permettant d'arrêter l'écoulement du combustible ;
- ⇒ un coupe-circuit arrêtant le fonctionnement de la pompe d'alimentation en combustible ;
- ⇒ un dispositif sonore d'avertissement, en cas de mauvais fonctionnement des brûleurs ou un autre système d'alerte d'efficacité équivalente.

Le chauffage des bâtiments de stockage ou d'exploitation ne peut être réalisé que par eau chaude, vapeur produite par un générateur thermique ou autre système présentant un degré de sécurité équivalent. Les systèmes de chauffage par aérotherme à gaz ne sont pas autorisés dans les bâtiments de stockage ou d'exploitation.

Les moyens de chauffage des postes de conduite des engins de manutention ou des bureaux des quais, s'ils existent, présentent les mêmes garanties de sécurité que ceux prévus pour les locaux dans lesquels ils circulent ou sont situés.

CHAPITRE 7.3 GESTION DES OPÉRATIONS PORTANT SUR DES SUBSTANCES DANGEREUSES

Article 7.3.1. Consignes d'exploitation destinées à prévenir les accidents

Les opérations comportant des manipulations dangereuses et la conduite des installations, dont le dysfonctionnement aurait par leur développement des conséquences dommageables pour le voisinage et l'environnement. (phases de démarrage et d'arrêt, fonctionnement normal, entretien...) font l'objet de procédures et instructions d'exploitation écrites.

Les consignes doivent notamment indiquer :

- ⇒ l'interdiction de fumer ;
- ⇒ l'interdiction de tout brûlage à l'air libre ;
- ⇒ l'interdiction d'apporter du feu sous une forme quelconque dans les zones de dangers présentant des risques d'incendie ou d'explosion sauf pour les interventions ayant fait l'objet d'un « permis d'intervention » ;
- ⇒ l'obligation du « permis d'intervention » ou « permis de feu » ;
- ⇒ les procédures d'arrêt d'urgence et de mise en sécurité de l'installation (électricité, ventilation, climatisation, chauffage, fermeture des portes coupe-feu, obturation des écoulements d'égouts notamment) ;
- ⇒ les moyens d'extinction à utiliser en cas d'incendie ;
- ⇒ la procédure d'alerte avec les numéros de téléphone du responsable d'intervention de l'établissement, des services d'incendie et de secours.

Les consignes ou modes opératoires sont intégrés au système de gestion de la sécurité. Sont notamment définis : la fréquence de vérification des dispositifs de sécurité, le détail et les modalités des vérifications à effectuer en marche normale, dans les périodes transitoires, lors d'opérations exceptionnelles, à la suite d'un arrêt, après des travaux de modifications ou d'entretien de façon à vérifier que l'installation reste conforme aux dispositions du présent arrêté et que le procédé est maintenu dans les limites de sûreté définies par l'exploitant ou dans les modes opératoires.

L'exploitant affecte des moyens appropriés au système de gestion de la sécurité. Il veille à son bon fonctionnement.

L'exploitant tient à la disposition de l'inspection des installations classées les bilans relatifs à la gestion du retour d'expérience.

Article 7.3.2. Interdiction de feux

Il est interdit d'apporter du feu sous une forme quelconque dans les zones de dangers présentant des risques d'incendie ou d'explosion sauf pour les interventions ayant fait l'objet d'un permis d'intervention.

Article 7.3.3. Formation du personnel

Outre l'aptitude au poste occupé, les différents opérateurs et intervenants sur le site, y compris le personnel intérimaire, reçoivent une formation sur les risques inhérents des installations, la conduite à tenir en cas d'incident ou accident et, sur la mise en œuvre des moyens d'intervention.

Des mesures sont prises pour vérifier le niveau de connaissance et assurer son maintien.

Cette formation comporte notamment :

- ⇒ toutes les informations utiles sur les produits manipulés, les réactions chimiques et opérations de fabrication mises en œuvre,
- ⇒ les explications nécessaires pour la bonne compréhension des consignes,

- ⇒ des exercices périodiques de simulation d'application des consignes de sécurité prévues par le présent arrêté, ainsi qu'un entraînement régulier au maniement des moyens d'intervention affectés à leur unité,
- ⇒ un entraînement périodique à la conduite des unités en situation dégradée vis à vis de la sécurité et à l'intervention sur celles-ci,
- ⇒ une sensibilisation sur le comportement humain et les facteurs susceptibles d'altérer les capacités de réaction face au danger.

Article 7.3.4. Travaux d'entretien et de maintenance

Tous travaux d'extension, modification ou maintenance dans les installations ou à proximité des zones à risque inflammable, explosible et toxique sont réalisés sur la base d'un dossier préétabli définissant notamment leur nature, les risques présentés, les conditions de leur intégration au sein des installations ou unités en exploitation et les dispositions de surveillance à adopter.

Les travaux font l'objet d'un permis délivré par une personne nommément désignée.

Article 7.3.5. « Permis d'intervention » ou « permis de feu »

Les travaux conduisant à une augmentation des risques (emploi d'une flamme ou d'une source chaude par exemple) ne peuvent être effectués qu'après délivrance d'un « permis d'intervention » et éventuellement d'un « permis de feu » et en respectant une consigne particulière.

Le « permis d'intervention » et éventuellement le « permis de feu » et la consigne particulière doivent être établis et visés par l'exploitant ou une personne qu'il aura nommément désignée. Lorsque les travaux sont effectués par une entreprise extérieure, le « permis d'intervention » et éventuellement le « permis de feu » et la consigne particulière doivent être signés par l'exploitant et l'entreprise extérieure ou les personnes qu'ils auront nommément désignées.

Après la fin des travaux et avant la reprise de l'activité, une vérification des installations doit être effectuée par l'exploitant ou son représentant ou le représentant de l'éventuelle entreprise extérieure.

CHAPITRE 7.4 MESURES DE MAITRISE DES RISQUES

Article 7.4.1. Surveillance et détection des zones pouvant être à l'origine de risques

Conformément aux engagements dans l'étude de dangers, et le cas échéant en renforçant son dispositif, l'exploitant met en place un réseau de détecteurs en nombre suffisant avec un report d'alarme au PC sécurité,

L'exploitant dresse la liste de ces détecteurs avec leur fonctionnalité et détermine les opérations d'entretien destinées à maintenir leur efficacité dans le temps.

⇒ La surveillance d'une zone pouvant être à l'origine des risques ne repose pas sur un seul point de détection.

⇒ La remise en service d'une installation arrêtée à la suite d'une détection, ne peut être décidée que par une personne déléguée à cet effet, après examen détaillé des installations, et analyse de la défaillance ayant provoqué l'alarme.

Détecteurs incendie :

Tous les bâtiments sont munis d'un système de détection automatique incendie conforme aux référentiels en vigueur est mis en place. L'exploitant respecte les conditions de fonctionnement de ces détecteurs.

Détecteurs gaz :

Dans les blanchisseries, un système de détection automatique gaz conforme aux référentiels en vigueur est mis en place. L'exploitant, dans l'exploitation des installations, respecte les conditions de fonctionnement de ces détecteurs.

CHAPITRE 7.5 PRÉVENTION DES POLLUTIONS ACCIDENTELLES

Article 7.5.1. Organisation de l'établissement

Une consigne écrite doit préciser les vérifications à effectuer, en particulier pour s'assurer périodiquement de l'étanchéité des dispositifs de rétention, préalablement à toute remise en service après arrêt d'exploitation, et plus généralement aussi souvent que le justifieront les conditions d'exploitation.

Les vérifications, les opérations d'entretien et de vidange des rétentions doivent être notées sur un registre spécial tenu à la disposition de l'inspection des installations classées.

Article 7.5.2. Étiquetage des substances et préparations dangereuses

Les fûts, réservoirs et autres emballages, les récipients fixes de stockage de produits dangereux d'un volume supérieur à 800 l portent de manière très lisible la dénomination exacte de leur contenu, le numéro et le symbole de danger défini dans la réglementation relative à l'étiquetage des substances et préparations chimiques dangereuses.

A proximité des aires permanentes de stockage de produits dangereux en récipients mobiles, les symboles de danger ou les codes correspondant aux produits doivent être indiqués de façon très lisible.

Article 7.5.3. Rétentions

Tout stockage fixe ou temporaire d'un liquide susceptible de créer une pollution des eaux ou des sols est associé à une capacité de rétention dont le volume est au moins égal à la plus grande des deux valeurs suivantes :

- ⇒ 100 % de la capacité du plus grand réservoir,
- ⇒ 50 % de la capacité des réservoirs associés.

Cette disposition n'est pas applicable aux bassins de traitement des eaux résiduaires.

Pour les stockages de récipients de capacité unitaire inférieure ou égale à 250 litres, la capacité de rétention est au moins égale à :

- ⇒ dans le cas de liquides inflammables, à l'exception des lubrifiants, 50 % de la capacité totale des fûts,
- ⇒ dans les autres cas, 20 % de la capacité totale des fûts,
- ⇒ dans tous les cas, 800 l minimum ou égale à la capacité totale lorsque celle-là est inférieure à 800 l.

La capacité de rétention est étanche aux produits qu'elle pourrait contenir, résiste à l'action physique et chimique des fluides et peut être contrôlée à tout moment. Il en est de même pour son éventuel dispositif d'obturation qui est maintenu fermé en permanence.

Les capacités de rétention ou les réseaux de collecte et de stockage des égouttures et effluents accidentels ne comportent aucun moyen de vidange par simple gravité dans le réseau d'assainissement ou le milieu naturel.

La conception de la capacité est telle que toute fuite survenant sur un réservoir associé y soit récupérée, compte tenu en particulier de la différence de hauteur entre le bord de la capacité et le sommet du réservoir.

Ces capacités de rétention doivent être construites suivant les règles de l'art, en limitant notamment les surfaces susceptibles d'être mouillées en cas de fuite.

Les stockages temporaires, avant recyclage ou élimination des déchets spéciaux considérés comme des substances ou préparations dangereuses, sont réalisés sur des cuvettes de rétention étanches et aménagées pour la récupération des eaux météoriques.

Article 7.5.4. Réservoirs

L'étanchéité du (ou des) réservoir(s) associé(s) à la rétention doit pouvoir être contrôlée à tout moment.

Les matériaux utilisés doivent être adaptés aux produits utilisés de manière, en particulier, à éviter toute réaction parasite dangereuse.

Les canalisations doivent être installées à l'abri des chocs et donner toutes garanties de résistance aux actions mécaniques, physiques, chimiques ou électrolytiques. Il est en particulier interdit d'intercaler des tuyauteries flexibles entre le réservoir et les robinets ou clapets d'arrêt, isolant ce réservoir des appareils d'utilisation.

Article 7.5.5. Règles de gestion des stockages en rétention

Les réservoirs ou récipients contenant des produits incompatibles ne sont pas associés à une même rétention.

Le stockage des liquides inflammables, ainsi que des autres produits, toxiques, corrosifs ou dangereux pour l'environnement, n'est autorisé sous le niveau du sol que dans des réservoirs installés en fosse maçonnée ou assimilés, et pour les liquides inflammables dans le respect des dispositions du présent arrêté.

L'exploitant veille à ce que les volumes potentiels de rétention restent disponibles en permanence. A cet effet, l'évacuation des eaux pluviales respectent les dispositions du présent arrêté.

Article 7.5.6. Stockage sur les lieux d'emploi

Les matières premières, produits intermédiaires et produits finis considérés comme des substances ou des préparations dangereuses sont limités en quantité stockée et utilisée dans les ateliers au minimum technique permettant leur fonctionnement normal.

Article 7.5.7. Transports - chargements – déchargements

Les aires de chargement et de déchargement de véhicules citernes sont étanches et reliées à des rétentions dimensionnées selon les règles de l'art.

Le transport des produits à l'intérieur de l'établissement est effectué avec les précautions nécessaires pour éviter le renversement accidentel des emballages (arrimage des fûts...).

Le stockage et la manipulation de produits dangereux ou polluants, solides ou liquides (ou liquéfiés) sont effectués sur des aires étanches et aménagées pour la récupération des fuites éventuelles.

Les réservoirs sont équipés de manière à pouvoir vérifier leur niveau de remplissage à tout moment et empêcher ainsi leur débordement en cours de remplissage.

Ce dispositif de surveillance est pourvu d'une alarme de niveau haut.

Article 7.5.8. Élimination des substances ou préparations dangereuses

L'élimination des substances ou préparations dangereuses récupérées en cas d'accident suit prioritairement la filière déchets la plus appropriée.

CHAPITRE 7.6 MOYENS D'INTERVENTION EN CAS D'ACCIDENT ET ORGANISATION DES SECOURS

Article 7.6.1. Définition générale des moyens

L'exploitant met en œuvre des moyens d'intervention conformes à l'étude des dangers.

L'exploitant est tenu de fournir au service départemental d'incendie et de secours les éléments permettant l'élaboration du Plan d'Établissement Répertoire.

Article 7.6.2. Entretien des moyens d'intervention

Ces équipements sont maintenus en bon état, repérés et facilement accessibles.

L'exploitant doit pouvoir justifier, auprès de l'inspection des installations classées, de l'exécution de ces dispositions. Il doit fixer les conditions de maintenance et les conditions d'essais périodiques de ces matériels.

Les dates, les modalités de ces contrôles et les observations constatées doivent être inscrites sur un registre tenu à la disposition des services de la protection civile, d'incendie et de secours et de l'inspection des installations classées.

Article 7.6.3. Ressources en eau et mousse

L'établissement doit disposer de ses propres moyens de lutte contre l'incendie adaptés aux risques à défendre, et au minimum les moyens définis ci-après :

- ⇒ sept poteaux incendie interne de débit unitaire, sous 1 bar, de 30, 92, 93, 98, 107, 123, 158 et 165 m³/;
- ⇒ des extincteurs en nombre et en qualité adaptés aux risques, doivent être judicieusement répartis dans l'établissement et notamment à proximité des dépôts de matières combustibles et des postes de chargement et de déchargement des produits et déchets ;
- ⇒ des robinets d'incendie armés dans le local blanchisserie ;
- ⇒ d'un système de détection automatique d'incendie.

L'établissement dispose d'une équipe d'intervention spécialement formée à la lutte contre les risques identifiés sur le site et au maniement des moyens d'intervention.

Article 7.6.4. Consignes de sécurité

Sans préjudice des dispositions du code du travail, les modalités d'application des dispositions du présent arrêté sont établies, intégrées dans des procédures générales spécifiques et / ou dans les procédures et instructions de travail, tenues à jour et affichées dans les lieux fréquentés par le personnel.

Ces consignes indiquent notamment :

- ⇒ l'interdiction d'apporter du feu sous une forme quelconque dans les parties de l'installation qui, en raison des caractéristiques qualitatives et quantitatives des matières mises en œuvre, stockées, utilisées ou produites, sont susceptibles d'être à l'origine d'un sinistre pouvant avoir des conséquences directes ou indirectes sur l'environnement, la sécurité publique ou le maintien en sécurité de l'installation ;
- ⇒ les procédures d'arrêt d'urgence et de mise en sécurité de l'installation (électricité, réseaux de fluides) ;

- ⇒ les mesures à prendre en cas de fuite sur un récipient ou une canalisation contenant des substances dangereuses et notamment les conditions d'évacuation des déchets et eaux souillées en cas d'épandage accidentel ;
- ⇒ les moyens d'extinction à utiliser en cas d'incendie ;
- ⇒ la procédure d'alerte avec les numéros de téléphone du responsable d'intervention de l'établissement, des services d'incendie et de secours, etc. ;
- ⇒ la procédure permettant, en cas de lutte contre un incendie, d'isoler le site afin de prévenir tout transfert de pollution vers le milieu récepteur.

Article 7.6.5. Consignes générales d'intervention

Article 7.6.5.1. Système d'alerte interne

Le système d'alerte interne et ses différents scénarios est défini dans un dossier d'alerte.

Un réseau d'alerte interne à l'établissement collecte sans délai les alertes émises par le personnel à partir des postes fixes et mobiles, les alarmes de danger significatives, les données météorologiques disponibles si elles exercent une influence prépondérante, ainsi que toute information nécessaire à la compréhension et à la gestion de l'alerte.

Les postes fixes permettant de donner l'alerte sont répartis sur l'ensemble du site de telle manière qu'en aucun cas la distance à parcourir pour atteindre un poste à partir d'une installation ne dépasse cent mètres.

Article 7.6.6. Protection des milieux récepteurs (Bassin de confinement et bassin d'orage)

Les eaux d'extinction incendie sont dirigées vers le réseau communal d'eaux usées, le réseau d'eaux pluviales du site étant équipé d'un by-pass.

La convention de rejet établie entre le centre hospitalier Heinlex et le gestionnaire du réseau autorise ce type de rejet. Le service d'assainissement peut arrêter le poste de refoulement de « la Croix Heinlex » en attendant de déterminer la filière de traitement.

Une procédure est mise en place pour déclencher l'alerte et prévenir le gestionnaire du réseau.

TITRE 8 -SURVEILLANCE DES ÉMISSIONS ET DE LEURS EFFETS

CHAPITRE 8.1 PROGRAMME D'AUTO SURVEILLANCE

Article 8.1.1. Principe et objectifs du programme d'auto surveillance

Afin de maîtriser les émissions de ses installations et de suivre leurs effets sur l'environnement, l'exploitant définit et met en œuvre sous sa responsabilité un programme de surveillance de ses émissions et de leurs effets dit programme d'autosurveillance. L'exploitant adapte et actualise la nature et la fréquence de cette surveillance pour tenir compte des évolutions de ses installations, de leurs performances par rapport aux obligations réglementaires, et de leurs effets sur l'environnement. L'exploitant décrit dans un document tenu à la disposition de l'inspection des installations classées les modalités de mesures et de mise en œuvre de son programme de surveillance, y compris les modalités de transmission à l'inspection des installations classées.

Les articles suivants définissent le contenu minimum de ce programme en terme de nature de mesure, de paramètres et de fréquence pour les différentes émissions et pour la surveillance des effets sur l'environnement, ainsi que de fréquence de transmission des données d'autosurveillance.

Article 8.1.2. Mesures comparatives

Outre les mesures auxquelles il procède sous sa responsabilité, afin de s'assurer du bon fonctionnement des dispositifs de mesure et des matériels d'analyse ainsi que de la représentativité des valeurs mesurées (absence de dérive), l'exploitant fait procéder à des mesures comparatives, selon des procédures normalisées lorsqu'elles existent, par un organisme extérieur différent de l'entité qui réalise habituellement les opérations de mesure du programme d'autosurveillance. Celui-ci doit être accrédité ou agréé par le ministère en charge de l'inspection des installations classées pour les paramètres considérés.

Ces mesures sont réalisées sans préjudice des mesures de contrôle réalisées par l'inspection des installations classées en application des dispositions des articles L 514-5 et L.514-8 du code de l'environnement. Cependant, les contrôles inopinés exécutés à la demande de l'inspection des installations classées peuvent, avec l'accord de cette dernière, se substituer aux mesures comparatives.

Article 8.1.3. Validation de la chaîne de mesure de l'auto surveillance eau

L'exploitant fait réaliser, au minimum tous les trois ans, par un organisme extérieur une vérification complète de la chaîne de mesure des paramètres mentionnés dans le présent arrêté au titre de l'auto surveillance eau.

Le cahier des charges et le choix de l'organisme seront préalablement soumis à l'approbation de l'inspection des installations classées.

Cette vérification portera sur les conditions de prélèvement, de conservation, d'analyse et d'exploitation des résultats. Le rapport de vérification comportera une synthèse concluant sur le caractère satisfaisant de la chaîne de mesure au regard des bonnes pratiques.

L'exploitant adressera à l'inspection des installations classées le rapport de vérification dans un délai de trois mois à compter de sa finalisation par l'organisme extérieur, accompagné des propositions d'améliorations qui s'avèreraient nécessaires. Ces propositions préciseront notamment les délais et les modalités de mise en œuvre.

CHAPITRE 8.2 MODALITÉS D'EXERCICE ET CONTENU DE L'AUTO SURVEILLANCE

Article 8.2.1. Auto surveillance des émissions atmosphériques

Article 8.2.1.1. Auto surveillance des rejets atmosphériques

Les mesures portent sur les rejets suivants :

Rejets n° 1 et 2 (Cf.repérage sous l'Article 3.2.2.)

Paramètre	Fréquence
Débit	Tous les trois ans
O ₂	
NO _x	

Article 8.2.2. Auto surveillance des eaux résiduaires

Article 8.2.2.1. Fréquences, et modalités de l'auto surveillance de la qualité des rejets

Les dispositions minimum suivantes sont mises en œuvre :

Paramètres	Auto surveillance assurée par l'exploitant	
	Type de suivi	Périodicité de la mesure
Eaux résiduaires après épuration issues du rejet vers le milieu récepteur : N° 1 (Cf. repérage du rejet sous l'article 4.3.5.)		
Débit	Moyen 24 heures	Continu
pH	Moyen 24 heures	Continu
MES	Moyen 24 heures	Mensuelle
DCO	Moyen 24 heures	Mensuelle
DBO ₅	Moyen 24 heures	Mensuelle
Phosphore Total	Moyen 24 heures	Mensuelle
NTK	Moyen 24 heures	Mensuelle
Eaux pluviales issues du rejet vers le milieu récepteur : N° 2 (Cf. repérage des rejets sous l'article 4.3.5.)		
DCO	Ponctuel	Annuellement
DBO ₅	Ponctuel	
MES	Ponctuel	
HCT	Ponctuel	

Les mesures comparatives mentionnées à l'article 8.1.2 sont réalisées selon une fréquence minimale suivante :

Eaux résiduaires	
Paramètre	Fréquence
Débit	Semestriellement
pH	
MES	
DCO	
DBO ₅	
Phosphore Total	
NTK	

Article 8.2.3. Auto surveillance des déchets

Article 8.2.3.1. Analyse et transmission des résultats d'auto surveillance des déchets

L'exploitant tient à disposition de l'inspection le registre chronologique de suivi des déchets dangereux conformément aux dispositions de l'arrêté du 7 juillet 2005. Les résultats de surveillance sont présentés selon un registre ou un modèle établi en accord avec l'inspection des installations classées ou conformément aux dispositions nationales lorsque le format est prédéfini. Ce récapitulatif prend en compte les types de déchets produits, les quantités et les filières d'élimination retenues.

L'exploitant utilisera pour ses déclarations la codification réglementaire en vigueur.

CHAPITRE 8.3 SUIVI, INTERPRÉTATION ET DIFFUSION DES RÉSULTATS

Article 8.3.1. Actions correctives

L'exploitant suit les résultats de mesures qu'il réalise en application du chapitre 8.2, notamment celles de son programme d'autosurveillance, les analyse et les interprète. Il prend le cas échéant les actions correctives appropriées lorsque des résultats font présager des risques ou inconvénients pour

l'environnement ou d'écart par rapport au respect des valeurs réglementaires relatives aux émissions de ses installations ou de leurs effets sur l'environnement.

En particulier, lorsque la surveillance environnementale sur les eaux souterraines ou les sols fait apparaître une dérive par rapport à l'état initial de l'environnement, soit réalisé en application de l'article R .512-8 II 1^{er} du code de l'environnement, soit reconstitué aux fins d'interprétation des résultats de surveillance, l'exploitant met en œuvre les actions de réduction complémentaires des émissions appropriées et met en œuvre, le cas échéant, un plan de gestion visant à rétablir la compatibilité entre les milieux impactés et leurs usages.

Article 8.3.2. Analyse et transmission des résultats de l'auto surveillance

Sans préjudice des dispositions de l'article R. 512-69 du code de l'environnement, l'exploitant établit avant la fin de chaque mois calendaire un rapport de synthèse relatif aux résultats des mesures et analyses imposées aux articles 8.2 du mois précédent. Ce rapport, traite au minimum de l'interprétation des résultats de la période considérée (en particulier cause et ampleur des écarts), des mesures comparatives mentionnées au chapitre 8.1, des modifications éventuelles du programme d'auto surveillance et des actions correctives mises en œuvre ou prévues (sur l'outil de production, de traitement des effluents, la maintenance...) ainsi que de leur efficacité.

Il est tenu à la disposition permanente de l'inspection des installations classées pendant une durée de 10 ans.

Il est adressé avant la fin de chaque période tous les 3 mois à l'inspection des installations classées.

Article 8.3.3. transmission des résultats de l'auto surveillance des déchets

Les justificatifs évoqués à l'article 8.2.3 doivent en être conservés cinq ans.

Article 8.3.4. Analyse et transmission des résultats des mesures de niveaux sonores

Une mesure de la situation acoustique est effectuée dans un délai de six mois à compter de la fin des travaux puis tous les 3 ans par un organisme ou une personne qualifiée. Ce contrôle sera effectué par référence au plan annexé au présent arrêté, indépendamment des contrôles ultérieurs que l'inspecteur des installations classées pourra demander.

TITRE 9 -ÉCHÉANCES

Réalisation d'une étude, accompagnée d'un échéancier de travaux, visant à introduire des moyens de réduction primaire des émissions d'oxyde d'azote pour les chaudières « vapeur » : 6 mois.

TITRE 10 -AUTRES PRESCRIPTIONS

CHAPITRE 10.1 DISPOSITIONS ADMINISTRATIVES

Article 10.1.1. Autres codes

En aucun cas, ni à aucune époque, ces conditions ne pourront faire obstacle à l'application des dispositions édictées par le livre II du code du travail et des décrets réglementaires pris en exécution dudit livre dans l'intérêt de l'hygiène et de la sécurité des travailleurs, ni être opposées aux mesures qui pourraient être régulièrement ordonnées dans ce but.

Article 10.1.2. Droits des tiers

L'autorisation faisant l'objet du présent arrêté est accordée sous réserve du droit des tiers. Elle ne dispense nullement des formalités relatives au permis de construire et cessera de produire effet si l'établissement n'a pas été ouvert dans un délai de trois ans ou s'il n'est pas exploité durant deux années consécutives.

Article 10.1.3. Sanctions administratives

Faute pour l'exploitant de se conformer aux dispositions du présent arrêté, il pourra indépendamment des sanctions pénales encourues, être fait application des sanctions administratives prévues à l'article L 514-1 du titre 1er du livre V du Code de l'environnement.

Article 10.1.4. Mesures de publicité

Une copie du présent arrêté sera déposée à la mairie de Saint-Nazaire et pourra y être consultée.

Un extrait de cet arrêté, énumérant les conditions auxquelles l'autorisation est accordée, sera affiché à la mairie de Saint-Nazaire pendant une durée minimum d'un mois.

Procès-verbal de l'accomplissement de cette formalité sera dressé par les soins du maire de Saint-Nazaire et envoyé à la préfecture de Loire-Atlantique, direction de la coordination et du management de l'action publique, bureau des procédures d'utilité publique.

Une copie de cet arrêté sera transmise au conseil municipal de Saint-Nazaire.

Un avis sera inséré par les soins du préfet et aux frais du Centre Hospitalier de Saint-Nazaire dans les quotidiens « Ouest-France » et « Presse-Océan ».

Article 10.1.5. Diffusion

Deux copies du présent arrêté ainsi qu'un exemplaire visé des plans de l'établissement seront remis au Centre Hospitalier de Saint-Nazaire qui devra toujours les avoir en sa possession et les présenter à toute réquisition. Un extrait de cet arrêté sera affiché en permanence de façon visible, dans l'établissement par les soins de ce dernier.

Article 10.1.6. Pour application

Le secrétaire général de la préfecture de la Loire-Atlantique, le sous-préfet de Saint-Nazaire, le maire de Saint-Nazaire, le directeur régional de l'environnement, de l'aménagement et du logement, inspecteur principal des installations classées sont chargés, chacun en ce qui le concerne, de l'exécution du présent arrêté.

Nantes, le 14 mars 2011

**Le préfet,
pour le préfet, et par délégation
le secrétaire général**

Michel PAPAUD

Annexe I

Plan des mesures de bruit

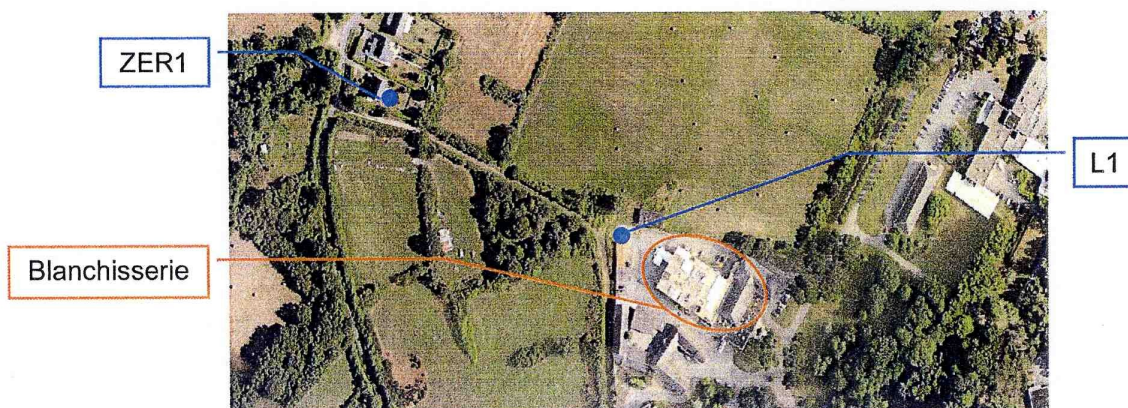


Table des matières

TITRE 1 -Portée de l'autorisation et conditions générales.....	2
Chapitre 1.1 Bénéficiaire et portée de l'autorisation.....	2
Article 1.1.1. Exploitant titulaire de l'autorisation.....	2
Article 1.1.2. Installations non visées par la nomenclature ou soumises à déclaration.....	2
Article 1.1.3. Liste des installations concernées par une rubrique de la nomenclature des installations classées.....	2
Article 1.1.4. Situation de l'établissement.....	3
Chapitre 1.2 Conformité au dossier de demande d'autorisation.....	3
Chapitre 1.3 Durée de l'autorisation.....	3
Article 1.3.1. Durée de l'autorisation.....	3
Chapitre 1.4 Modifications et cessation d'activité.....	4
Article 1.4.1. Porter à connaissance.....	4
Article 1.4.2. Mise à jour de l'étude de dangers.....	4
Article 1.4.3. Transfert sur un autre emplacement.....	4
Article 1.4.4. Changement d'exploitant.....	4
Article 1.4.5. Cessation d'activité.....	4
Chapitre 1.5 Délais et voies de recours.....	4
Chapitre 1.6 Arrêtés, circulaires, instructions applicables.....	5
Chapitre 1.7 Respect des autres législations et réglementations.....	5
TITRE 2 -Gestion de l'établissement.....	6
Chapitre 2.1 Exploitation des installations.....	6
Article 2.1.1. Objectifs généraux.....	6
Article 2.1.2. Consignes d'exploitation.....	6
Chapitre 2.2 Réserves de produits ou matières consommables.....	6
Article 2.2.1. Réserves de produits.....	6
Chapitre 2.3 Intégration dans le paysage.....	6
Article 2.3.1. Propreté.....	6
Chapitre 2.4 Danger ou Nuisances non prévenus.....	6
Chapitre 2.5 Incidents ou accidents.....	7
Article 2.5.1. Déclaration et rapport.....	7
Chapitre 2.6 Documents tenus à la disposition de l'inspection.....	7
TITRE 3 -Prévention de la pollution atmosphérique.....	7
Chapitre 3.1 Conception des installations.....	7
Article 3.1.1. Dispositions générales.....	7
Article 3.1.2. Pollutions accidentelles.....	8
Article 3.1.3. Odeur.....	8
Article 3.1.4. Voies de circulation.....	8
Chapitre 3.2 Conditions de rejet.....	8
Article 3.2.1. Dispositions générales.....	8
Article 3.2.2. Conduits et installations raccordées.....	9
Article 3.2.3. Conditions générales de rejet.....	9
Article 3.2.4. Valeurs limites des concentrations dans les rejets atmosphériques.....	9
Article 3.2.5. Quantités maximales rejetées.....	10
TITRE 4 -Protection des ressources en eaux et des milieux aquatiques.....	10
Chapitre 4.1 Prélèvements et consommations d'eau.....	10
Article 4.1.1. Origine des approvisionnements en eau.....	10
Article 4.1.2. Protection des réseaux d'eau potable et des milieux de prélèvement.....	10
Chapitre 4.2 Collecte des effluents liquides.....	10
Article 4.2.1. Dispositions générales.....	10
Article 4.2.2. Plan des réseaux.....	11
Article 4.2.3. Entretien et surveillance.....	11
Article 4.2.4. Protection des réseaux internes à l'établissement.....	11
Article 4.2.5. Isolement avec les milieux.....	11
Chapitre 4.3 types d'effluents, leurs ouvrages d'épuration et leurs caractéristiques de rejet au milieu.....	11
Article 4.3.1. Identification des effluents.....	11
Article 4.3.2. Collecte des effluents.....	12
Article 4.3.3. Gestion des ouvrages : conception, dysfonctionnement.....	12
Article 4.3.4. Entretien et conduite des installations de traitement.....	12
Article 4.3.5. Localisation des points de rejet visés par le présent arrêté.....	12
Article 4.3.6. Conception, aménagement et équipement des ouvrages de rejet.....	13
Article 4.3.6.1. Conception.....	13
Article 4.3.6.2. Aménagement.....	13
4.3.6.2.1 Aménagement des points de prélèvements.....	13
4.3.6.2.2 Section de mesure.....	13
4.3.6.2.3 Équipements.....	13

Article 4.3.7. Caractéristiques générales de l'ensemble des rejets.....	13
Article 4.3.8. Gestion des eaux polluées et des eaux résiduaires internes à l'établissement.....	14
Article 4.3.9. Valeurs limites d'émission des eaux résiduaires de la blanchisserie après épuration.....	14
Article 4.3.10. Valeurs limites d'émission des eaux domestiques.....	14
Article 4.3.11. Eaux pluviales susceptibles non polluées et susceptibles d'être polluées.....	14
TITRE 5 -Déchets.....	15
Chapitre 5.1 Principes de gestion.....	15
Article 5.1.1. Limitation de la production de déchets.....	15
Article 5.1.2. Séparation des déchets.....	15
Article 5.1.3. Conception et exploitation des installations internes de transit des déchets.....	15
Article 5.1.4. Déchets traités ou éliminés à l'extérieur de l'établissement.....	15
Article 5.1.5. Déchets traités ou éliminés à l'intérieur de l'établissement.....	16
Article 5.1.6. Transport.....	16
TITRE 6 -Prévention des nuisances sonores et des vibrations.....	16
Chapitre 6.1 Dispositions générales.....	16
Article 6.1.1. Aménagements.....	16
Article 6.1.2. Véhicules et engins.....	16
Article 6.1.3. Appareils de communication.....	16
Chapitre 6.2 Niveaux acoustiques.....	17
Article 6.2.1. Valeurs Limites d'émergence.....	17
Article 6.2.2. Niveaux limites de bruit.....	17
Chapitre 6.3 Vibrations.....	17
TITRE 7 -Prévention des risques technologiques.....	17
Chapitre 7.1 Caractérisation des risques.....	17
Article 7.1.1. Inventaire des substances ou préparations dangereuses présentes dans l'établissement.....	17
Article 7.1.2. Zonages internes à l'établissement.....	17
Chapitre 7.2 infrastructures et installations.....	18
Article 7.2.1. Accès et circulation dans l'établissement.....	18
Article 7.2.2. Gardiennage et contrôle des accès.....	18
Article 7.2.3. Caractéristiques minimales des voies.....	18
Article 7.2.4. Bâtiments et locaux.....	18
Article 7.2.5. Installations électriques – mise à la terre.....	18
Article 7.2.6. Zones susceptibles d'être à l'origine d'une explosion.....	19
Article 7.2.7. Chaufferie.....	19
Chapitre 7.3 gestion des opérations portant sur des substances dangereuses.....	20
Article 7.3.1. Consignes d'exploitation destinées à prévenir les accidents.....	20
Article 7.3.2. Interdiction de feux.....	20
Article 7.3.3. Formation du personnel.....	20
Article 7.3.4. Travaux d'entretien et de maintenance.....	21
Article 7.3.5. « Permis d'intervention » ou « permis de feu ».....	21
Chapitre 7.4 mesures de maîtrise des risques.....	21
Article 7.4.1. Surveillance et détection des zones pouvant être à l'origine de risques.....	21
Chapitre 7.5 Prévention des pollutions accidentelles.....	22
Article 7.5.1. Organisation de l'établissement.....	22
Article 7.5.2. Étiquetage des substances et préparations dangereuses.....	22
Article 7.5.3. Rétentions.....	22
Article 7.5.4. Réservoirs.....	23
Article 7.5.5. Règles de gestion des stockages en rétention.....	23
Article 7.5.6. Stockage sur les lieux d'emploi.....	23
Article 7.5.7. Transports - chargements – déchargements.....	23
Article 7.5.8. Élimination des substances ou préparations dangereuses.....	24
Chapitre 7.6 moyens d'intervention en cas d'accident et organisation des secours.....	24
Article 7.6.1. Définition générale des moyens.....	24
Article 7.6.2. Entretien des moyens d'intervention.....	24
Article 7.6.3. Ressources en eau et mousse.....	24
Article 7.6.4. Consignes de sécurité.....	24
Article 7.6.5. Consignes générales d'intervention.....	25
Article 7.6.5.1. Système d'alerte interne.....	25
Article 7.6.6. Protection des milieux récepteurs (Bassin de confinement et bassin d'orage).....	25
TITRE 8 -Surveillance des émissions et de leurs effets.....	25
Chapitre 8.1 Programme d'auto surveillance.....	25
Article 8.1.1. Principe et objectifs du programme d'auto surveillance.....	25
Article 8.1.2. Mesures comparatives.....	26
Article 8.1.3. Validation de la chaîne de mesure de l'auto surveillance eau.....	26
Chapitre 8.2 Modalités d'exercice et contenu de l'auto surveillance.....	26
Article 8.2.1. Auto surveillance des émissions atmosphériques.....	26
Article 8.2.1.1. Auto surveillance des rejets atmosphériques.....	26

Article 8.2.2. Auto surveillance des eaux résiduaires.....	26
Article 8.2.2.1. Fréquences, et modalités de l’auto surveillance de la qualité des rejets.....	26
Article 8.2.3. Auto surveillance des déchets.....	27
Article 8.2.3.1. Analyse et transmission des résultats d’auto surveillance des déchets.....	27
Chapitre 8.3 Suivi, interprétation et diffusion des résultats.....	27
Article 8.3.1. Actions correctives.....	27
Article 8.3.2. Analyse et transmission des résultats de l’auto surveillance.....	28
Article 8.3.3. transmission des résultats de l’auto surveillance des déchets.....	28
Article 8.3.4. Analyse et transmission des résultats des mesures de niveaux sonores.....	28
TITRE 9 -échéances.....	28
TITRE 10 -Autres prescriptions.....	28
Chapitre 10.1 Dispositions administratives.....	28
Article 10.1.1. Autres codes.....	28
Article 10.1.2. Droits des tiers.....	29
Article 10.1.3. Sanctions administratives.....	29
Article 10.1.4. Mesures de publicité.....	29
Article 10.1.5. Diffusion.....	29
Article 10.1.6. Pour application.....	29